

江苏省高等学校虚拟仿真实验教学共享平台

在线教学操作指南

1. 平台注册

1.1平台地址：<http://jsxngx.seu.edu.cn>

用户打开浏览器，在地址栏输入网址<http://jsxngx.seu.edu.cn>，跳转后即可进入平台的首页，页面如下图所示。



1.2登录及注册说明：已有账号用户可以直接输入账号密码登录，无账号用户可注册账号，具体步骤如下：
点击“注册”，进入注册流程第一步，阅读注册须知，阅读完成后点击“注册”按钮，如下图。



使用手机访问

① 注册第一步：阅读注册须知

尊敬的用户您好，欢迎您访问江苏省高等学校虚拟仿真实验平台，请仔细阅读注册须知：

1. 注册者按照要求详实填写相关信息；
2. 注册者在审核通过后，才能进行仿真资源的学习；
3. 注册者成功后，将得到一个账号和密码，应妥善保管该账号及密码，并对以该账号进行的所有活动及事件负法律责任。因黑客行为或保管疏忽致使帐号、密码被他人非法使用的，我们不承担任何责任。如发现任何非法使用他人帐号或安全漏洞的情况，请立即与我们联系。
4. 注册者不得利用本系统从事以下活动：
 - (1)未经允许，进入计算机信息网络或者使用计算机信息网络资源；
 - (2)未经允许，对计算机信息网络功能进行删除、修改或者增加；
 - (3)未经允许，对进入计算机信息网络中存储、处理或者传输的数据和应用程序进行删除、修改或者增加；
 - (4)故意制作、传播计算机病毒等破坏性程序；
 - (5)其他危害计算机信息系统安全的行为。
5. 实现资源共享，提高虚拟仿真实验平台是每个管理者和使用者共同的目标。

※ 已阅读并同意注册须知，继续进行注册



主办方：江苏省教育厅高等教育处 技术支持：南京先数科技有限公司

注册的第二步：选择用户类型，需要注册的角色：教师、学生、单位用户、普通学习用户，选择角色点击进入到相应的注册页面。



使用手机访问

② 注册第二步：选择用户类型

如果您是教师，请选择
[点击这里](#)

如果您是单位学习用户，请选择
[点击这里](#)

如果您是学生，请选择
[点击这里](#)

如果您是普通学习用户，请选择
[点击这里](#)

1.2.1 教师用户注册

教师在账号注册页面，填写所属单位、姓名、账号、密码等信息后，根据自身需求选择是否需要创建学习班，提交后等待平台管理员审核。审核通过后只有需要创建学习班的教师才有学习班管理的权限。

The screenshot shows the registration page for teachers. At the top, there is a blue header with the text '江苏省高等学校虚拟仿真实验教学共享平台' and a QR code. Below the header, there is a navigation bar with '返回上一级' and '返回首页'. The main content area is titled '注册第三步：输入用户信息'. It contains a form with the following fields: '所属单位' (dropdown menu), '姓名' (text input), '性别' (text input), '账号' (text input), '密码' (text input), '确认密码' (text input), '个人邮箱' (text input), and '手机号' (text input). There is also a checkbox for '是否需要创建学习班' and a '提交' button at the bottom.

1.2.2 学生、单位学习用户、普通学习用户注册

学生、单位学习用户、普通学习用户点击注册的角色，填写姓名、账号、密码、个人邮箱、手机号信息，学生、单位用户注册时需要选择所属单位，填写完点击提交按钮即可完成注册操作。

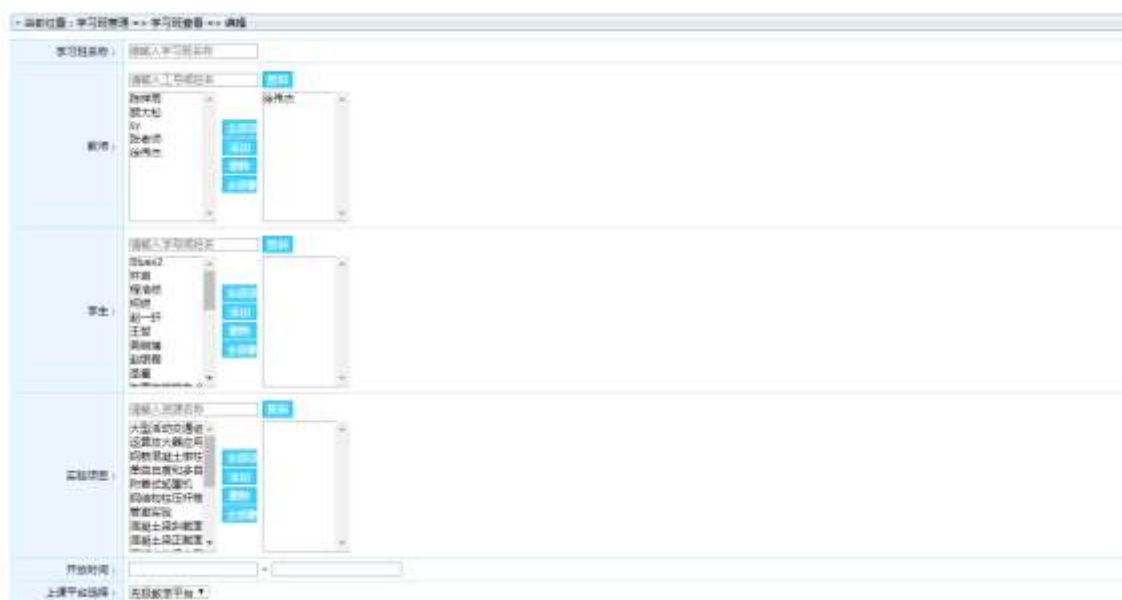
The screenshot shows the registration page for students, unit learning users, and general learning users. It has the same header and navigation bar as the teacher registration page. The main content area is titled '注册第三步：输入用户信息'. It contains a form with the following fields: '所属单位' (dropdown menu), '姓名' (text input), '性别' (text input), '账号' (text input), '密码' (text input), '确认密码' (text input), '个人邮箱' (text input), and '手机号' (text input). There is a '提交' button at the bottom.

填写必填信息后，点击提交等待平台管理员审核。管理员在 12 小时内会审核通过后，用户就可以使用账号密码登录平台。

2. 学习班管理

2.1 教师或学校管理员添加学习班

学校管理员或具有学习班管理权限的教师登录平台后，点击学习班管理菜单下的子菜单——学习班查看，点击添加按钮，进入学习班信息的编辑页面，如下图所示。维护学习班名称、教师、学生、实验项目、开放时间、上课平台选择（备注：上课平台有先极提供的教学平台和第三方平台，此处以先极提供的教学平台为例，第三方平台见第5、6条说明。），提交后等待平台管理员审核。



2.2 教师学习班上课平台地址查看

教师或学校管理员申请的学习班审核通过后，学习班上课教师可在详情页面查看上课地址，如下图所示。教师在学习班开放时间内即可点击上课地址去先极提供的教学平台进行教学，账号密码同江苏省高等学校虚拟仿真实验教学共享平台账号密码。



2.3 学生学习班查看及进入学习步骤

学生输入账号密码登录平台，点击登录后出现的“进入学习班”按钮，进入我的学习班查看。在学习班列表查看页面，点击进入学习即可进入该学习班的教学平台，输入平台账号密码即可查看教师在线教学。

登录后点击“进入学习班”按钮



再次点击“进入学习”按钮



学生也可以登录平台后点击“进入后台”按钮，在学习班管理——我的学习班菜单下，点击学习班列表的“进入实验”按钮，即可进入该学习班的教学平台。如下图所示。



2.4 学生新学习班申请步骤

学生输入账号密码登录平台，点击登录后出现的“进入学习班”按钮，进入我的学习班查看。在查看页面点击左下角的“申请其他学习班”按钮，进入到申请页面，学生想上哪个学习班点击“申请”按钮，即可申请成功，等待教师及管理员审核，如下图所示。

登录后点击“进入学习班”按钮





学生也可以登录平台后点击“进入后台”按钮，在学习班管理——学习班申请菜单，在菜单打开页面显示平台所有可申请的学习班列表，点击“申请”按钮，即可申请成功，等待教师及管理员审核。如下图所示。



2.5教师及平台管理员审核学生申请学生班

教师或平台管理员登录平台点击学习班管理——学习班查看，在操作列有“学生申请审核”按钮，按钮会提示有多少待审核的申请数据，如下图所示。点击“学生申请审核”按钮后进入审核页面，审核结果分别为审核通过和审核不通过。



2.6查看学习班上课动态

教师或管理员角色，登录平台后点击学习班管理——学习班查看，在操作列点击“查看学习班”按钮，跳转页面显示该学习班的上课动态，如下图所示。在页面可查看学习班的基本信息、学生上课在线情况，可点击查看学生的学习记录及实验报告。



3. 上课平台——先极提供的教学平台使用说明

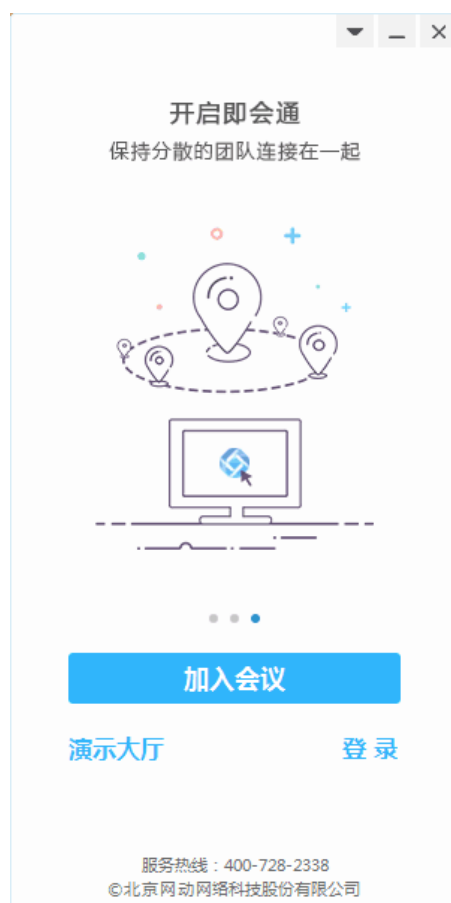
学生或教师进入教学平台后，会弹出以下界面，使用江苏省虚拟仿真平台的账号作为该平台账号来进行登录。



3.1 安装插件

第一次使用需要点击页面上的插件链接，安装该插件具体步骤如下：





以上步骤安装完成后关闭窗口，输入平台账号密码点击登录，网页会弹出是否允许插件运行，点击允许运行即可。（以上只有第一次使用人员需要进行操作，如已使用，直接进入下一步）



允许运行后弹出软件窗口，窗口会显示您的信息、班级内的已上线的人员、视频画面、分享画面等，如下图。



3.2.主要功能介绍



3.2.1 人员登录信息显示当前登录人员。

3.2.2 联系人区域显示当前参加人员，红色状态为主持人一般为教师，黄色状态为主讲人，蓝色状态为普通参会人员，会议主持人可以把任何一个人修改为主讲人，某人设置为主讲人后他就有了分享权限，分享的内容可为上传的文档、电脑上正打开的程序或者整个电脑屏幕。通过语音与共享内容操作视频讲解。

3.2.3 聊天区域，点击聊天后可以编写相关信息后发出与大家互动。

3.2.4 视频互动，人员进入学习班时软件会将所有人员视频拼接起来方便大家沟通，软件会根据具体参加人员数量接入画面，在人员较多时无法一个屏幕显示，软件会轮询显示。

3.2.5 清晰度选择，主要根据个人网络质量选择，网络质量好时选择清晰度较高的分辨率，网络质量不好视频通话卡顿时选择低分辨率。

3.2.6 区域切换，点击切换可以切换至分享与视频同屏、单视频、单分享三种不同显示，根据个人观看需求，自行切换。

3.2.7 控制区域，主要控制输入输出音量、举手申请主讲、打开聊天窗口、设置其他相关功能。

使用以上功能来进行课程交流沟通，使用完成关闭退出即可，学生可以进入下一步自主学习。

4. 学生自主学习虚拟仿真实验

4.1 学生打开虚拟仿真实验教学共享平台，点击首页的搜索按钮，进入搜索页面，如下图所示。可选择不同的查询条件来查询实验项目。



4.2 学生点击实验项目（以《大跨预应力空间索结构性能分析与监测虚拟仿真实验》为例，地址

<http://jsxngx.seu.edu.cn/ResourceDetail.aspx?Id=235>），在跳转页面可查看项目简介信息，项目简介视频及教学引导视频，如下图所示。



4.3 学生点击页面开始学习按钮，在弹出的登录框输入账号密码进行登录（没有账号的用户可点击注册按钮，注册成为本平台用户），如下图所示。



4.4 学生用户登录后，再次点击开始学习，进入实验的学习页面，如下图所示。



4.5 点击操作标签下项目名称的链接，进入实验的操作页面，如下图所示。



5. 第三方直播方式一（以腾讯会议软件为例）

5.1 软件下载，PC端腾讯官方网站下载即可，移动端应用市场下载。

5.2 预定会议，如下图：



5.3 获取会议信息，会议预定后软件会弹出会议信息，可点击复制以便将信息内容复制绑定到虚拟仿真平台学习班信息。



5.4 教师组织教学并绑定直播信息

教师登录平台后，点击学习班管理菜单下的子菜单——学习班查看，点击添加按钮，进入学习班信息的编辑页面，如下图所示。维护学习班名称、教师、学生、实验项目、开放时间以及选择上课平台，上课平台选第三方平台，填写上课地址、直播相关信息、直播二维码提交即可。直播相关信息可从直播平台课程详情获取！



5.5获取相关信息后软件登录，登录后界面大概如下：



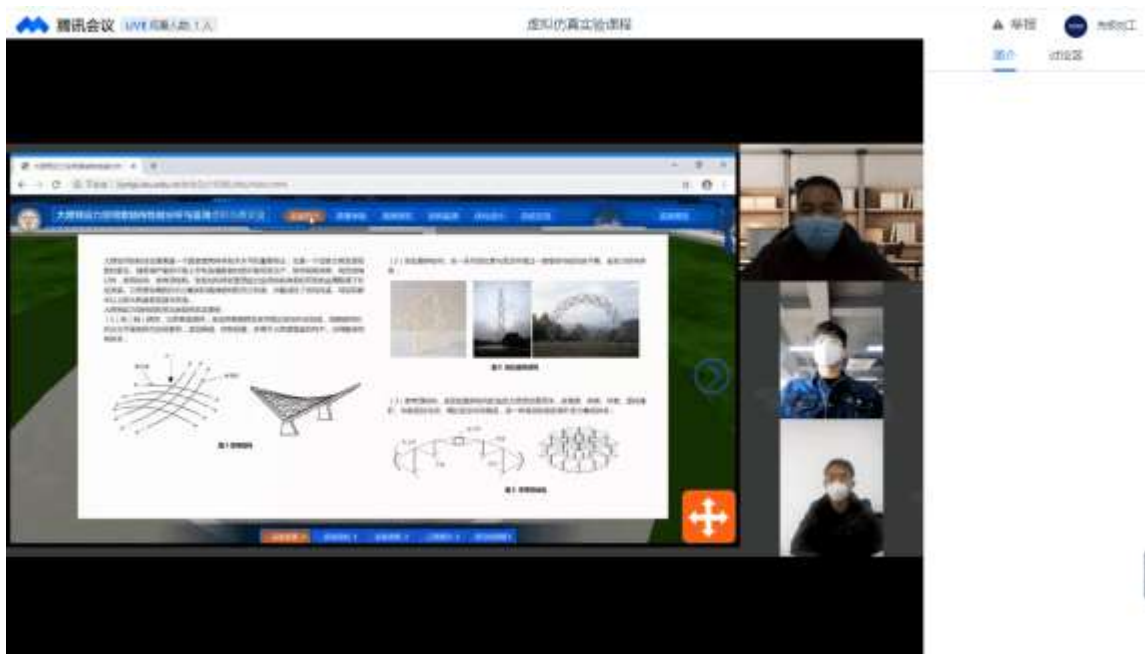
5.6发布直播信息，点击会议界面的直播按钮，调整画面后分享直播链接即可，如果需要分享具体桌面内容，点击屏幕分享。如下图：



5.7学生根据教师发布的链接通过PC或者手机端查看，界面大致如下图：



观看直播人员



6. 第三方直播方式二（ZOOM为例）

6.1 下载地址: <https://zoom.us/download> 软件下载完成后按提示安装即可

6.2 登录与加会

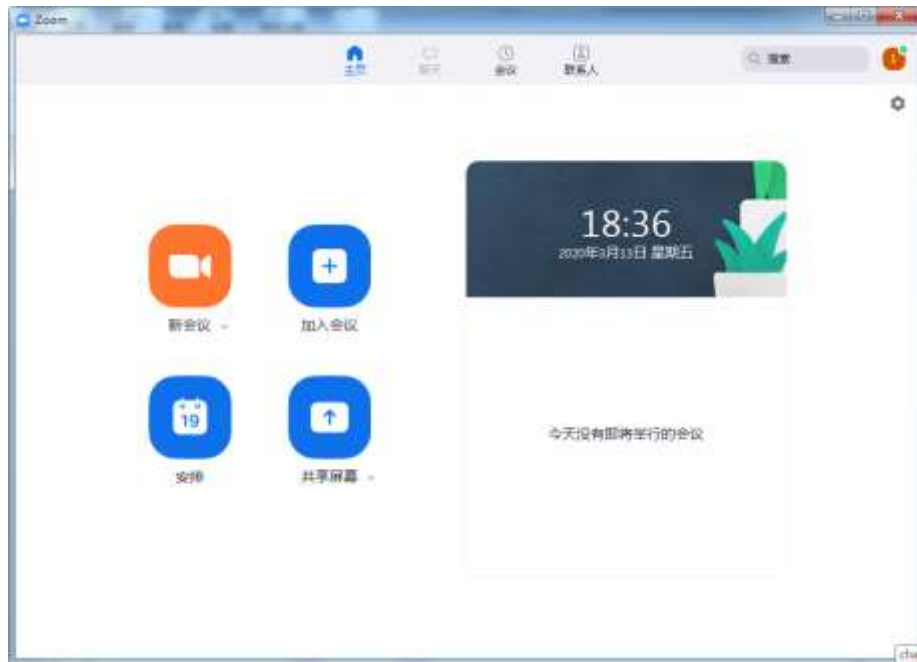
请使用您的Zoom、Google或者Facebook账号登录，您也可以使用SSO登录。如果您没有账号，请点击免费注册。如果您已有Zoom账号，但忘记密码，请点击“忘记密码”。



启动Zoom后，点击“加入会议”，无需登录即可加入一场会议。搜索联系人或别人分享频道ID。



如果您想登录账号并召开或安排自己的会议，请点击“登录”。登录之后，即可看到“主页”选项卡，您可以点击以下选项：



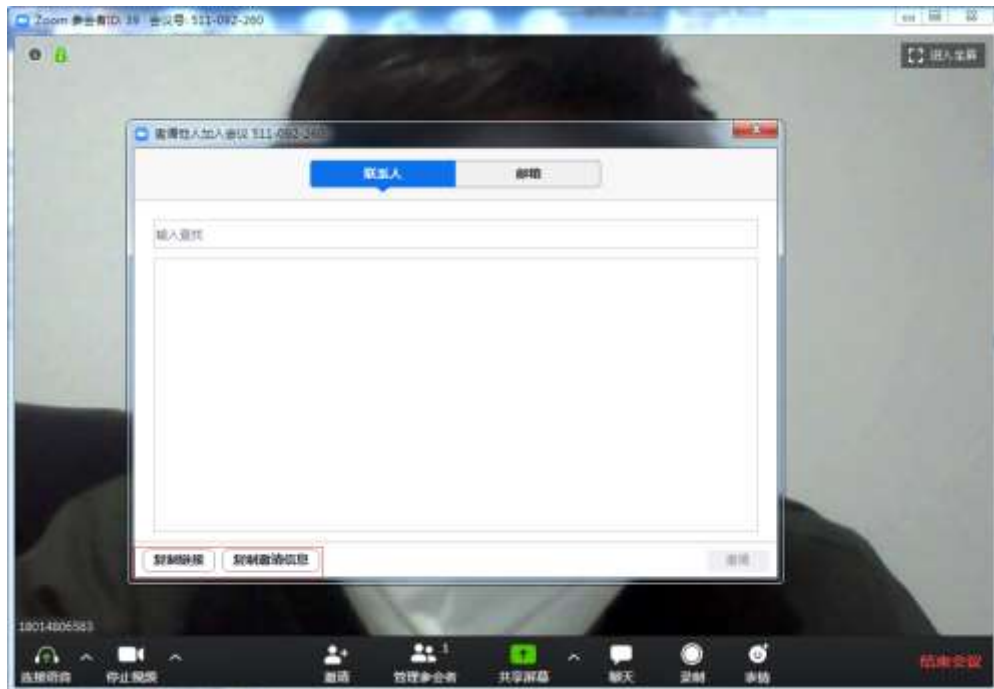
新会议：召开一场即时会议。点击菜单按钮以启动视频



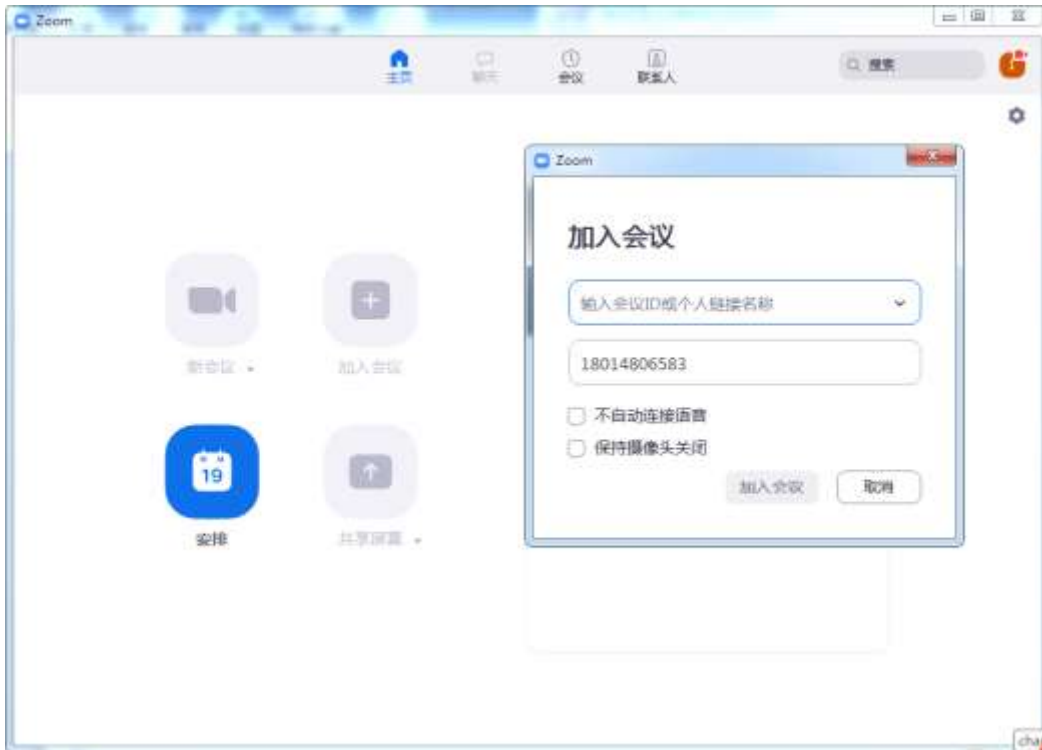
进入会议后可以邀请相关人员参加：



复制已安排好的会议的邀请文本，您可以将其手动粘贴到电子邮件、即时通讯等。别人通过你的复制链接进入会议。



加入会议：加入正在进行中的会议。搜索联系人或频道



进入会议后邀请、管理参会人员、屏幕共享菜单、聊天、录制、表情。



共享屏幕操作



完成会议后左下角可以自行结束会议。

其他第三方会议软件与腾讯会议及ZOOM操作步骤类似，此处就不再一一举例。如果在使用过程中仍有其他问题，请联系先极技术支持工程师。

刘工：18013982698（虚拟仿真平台技术支持）

蒋工，18013982678（平台会议软件技术支持）